

# La Gazzetta di Lomagna



TUTTO IL **GIALLOBLU** DELLA VITA

## GSO SU E GIUMME

**I gialloblu pareggiano in casa contro il Valchiavenna. Protagonista Giumelli che segna il gol del vantaggio, "causa" il generoso rigore per gli ospiti e poi, sempre dal dischetto, fallisce il 2-1.**

### I TRE PUNTI SONO TABU'

Tre punti, questi sconosciuti. Il finale di stagione del Gso continua ad essere pieno di ombre, anche se contro il Valchiavenna ci si è messo un pizzico di sfortuna. I gialloblu, a tratti, hanno dato dimostrazione di essere una squadra più forte di quello che dice la classifica, ma alla fine il risultato pieno rimane un tabù che prosegue da cinque lunghissime partite. Peccato.



La vittoria manca da un mese Alessandro Giumelli, con il n°10, viene celebrato dai compagni Brivio e Luczak per la rete dell'1-0 con la quale ha appena sbloccato la sfida contro il Valchiavenna. Il fantasista del Gso, nonché capitano per l'assenza di Manfri, è stato, nel bene e nel male, il grande protagonista del match. Continua però il periodo di digiuno dei gialloblu, che non vincono dallo scorso 12 marzo (Ardenno Buglio). (CRONACA A PAG. 2, PAGELLE A PAG. 3 E FOTO A PAG. 4)

### L'ANALISI

#### DECIMO POSTO CHE RAMMARICO!

I risultati dell'ultimo mese hanno fatto sprofondare la squadra di D'Agosto dopo quasi un anno tra quarta e quinta piazza. Decisivi anche gli episodi e le decisioni arbitrali (13 rigori contro in 28 partite). (A PAGINA 2)

### JUNIORES

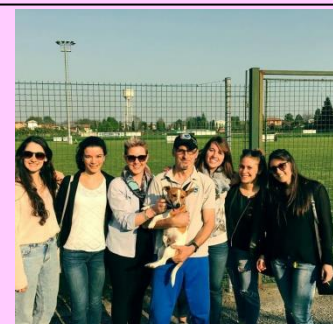
#### SOLO UN PARI 0-0 ASSENZE PESANTI

I gialloblu, privi di Togni e soprattutto Falconi, non riescono a sbloccarsi sul campo della Nuova Brianza. Nella ripresa, dopo l'espulsione di Sala, Panzeri sfiora due volte la rete decisiva. (CRONACA-PAGELLE A PAG. 5, FOTO A PAG. 6)

### L'ANGOLO SOCIAL (#GsoLomagna)

#### BIFFI, OBI E "LE WINX"

La sezione social del numero di oggi è dedicata a quello che possiamo definire il "dodicesimo uomo" della squadra gialloblu, ovvero la tifoseria femminile (e non solo). L'immagine, che con l'hashtag #GsoLomagna ha fatto successo sui social, immortalava il preparatore dei portieri Marzio Biffi con in braccio il cane ormai simbolo del Gso (Obi) ed affiancato dalle cosiddette "Winx", in questo caso 6 come le fate della serie tv: da sinistra Giulia, Marta, Martina, Greta, Chiara e Alessia. Se volete essere citati in questa sezione, accompagnate i vostri post social con l'hashtag #GsoLomagna.



# GIUMELLI COSTRUISCE E DISTRUGGE GSO NON FORTUNATO COL VALCHIAVENNA

Il fantasista trova l'1-0 ma sbaglia un rigore nella ripresa. Gialloblu raggiunti con il 13esimo rigore contro in stagione.

## TABELLINO

### GSO LOMAGNA-VALCHIAVENNA

1-1 (primo tempo 1-0)

#### GSO LOMAGNA (4-3-3):

D'Oca, M. Casartelli (Mirabile 18'st), Covino, Ghezzi, Luczak; Brivio, R. Panzeri (Manganini 26'st), Comi; Perego (S. Panzeri 24'st), Lainati, Giumelli. All. D'Agosto (Passoni, Bassani, Casati, Sesana).

**MARCATORI:** Giumelli (L) 34'pt; Trussoni (V) 15'st rig..

**ARBITRO:** Alessi di Sondrio 5,5: il rigore fischiato agli ospiti per presunto fallo di mano di Giumelli è eccessivo, perché il tocco con il braccio è involontario e ravvicinato. Meno dubbi sul penalty per il Gso (mano di Fallini).

**NOTE:** Ammonito Giumelli per gioco scorretto.

## LA CRONACA

### PRIMO TEMPO

4' cross di Lainati per la testa di Brivio che non riesce però a trovare la porta.

5' incursione centrale di Trussoni che calcia dal limite, D'Oca respinge.

11' grandissima chance per Vener che si presenta davanti a D'Oca ma tira out

⚽ 34' 1-0: punizione di Giumelli dalla sinistra, palla calciata forte verso la porta e rete con papera di Del Giorgio.

38' tiro di Perego deviato, in qualche modo respinge Del Giorgio.

### SECONDO TEMPO

1' cross di Giumelli per Brivio, anticipato dall'uscita di Del Giorgio.

⚽ 15' 1-1: rigore per gli ospiti per presunto fallo di mano di Giumelli, dal dischetto Trussoni mette nell'angolino.

21' punizione dalla distanza di Giumelli, Del Giorgio devia in corner.

24' azione travolgente di Vener che tira in diagonale ma D'Oca risponde.

32' Stefano Panzeri penetra da destra e mette al centro ma la difesa locale riesce a liberare in qualche modo.

33' rigore per il Gso per un tocco di mano di Fallini: dagli 11 metri, però, Giumelli calcia incredibilmente a lato.

## LOMAGNA (LC)

Tre punti, questi sconosciuti. Il finale di stagione del Gso continua ad essere pieno di ombre, anche se contro il Valchiavenna ci si è messo un pizzico di sfortuna. I gialloblu, a tratti, hanno dato dimostrazione di essere una squadra più forte di quello che dice la classifica, ma alla fine il risultato pieno rimane un tabù che prosegue da cinque lunghissime partite. Peccato.

**Rammarico** A due turni dal termine e con la sosta di Pasqua alle porte, il Gso si avvia verso il rettilineo finale della stagione con un misero decimo posto in classifica, che lascia tanto rammarico soprattutto pensando che i gialloblu hanno giostrato tra quarta e quinta posizione per quasi tutto l'anno. Ci sono però momenti nei quali tutto risulta difficile ed anche le partite sotto controllo vengono rovesciate, vuoi per errori, vuoi per sfortuna, vuoi per decisioni arbitrali.

**Quanti rigori!** Già, perché anche contro il Valchiavenna il Gso ha avuto un (ingiusto) rigore contro e si tratta del tredicesimo stagionale in ventotto partite. Pare scontato puntare il dito contro la classe arbitrale di Sondrio, però questo numero può far riflettere tanto, soprattutto considerando che la maggior parte di questi rigori è stata davvero molto generosa.

**Manfri out** Contro il Valchiavenna mister D'Agosto perde Manfrinato, squalificato, ma ritrova Riccardo Panzeri in mediana con Comi e Brivio, mentre Casartelli torna in difesa. Il modulo è un 4-3-3.

**Giume nel bene** Gli ospiti, come il Gso, non hanno alcun obiettivo di classifica, ma vogliono certamente vendicare la sconfitta interna dell'andata (peraltro coincisa con l'ultima vittoria in trasferta dei gialloblu). D'Ago si gioca ovviamente la partita sugli esterni, con Perego e soprattutto Giumelli che provano subito ad essere pungenti in avanti. L'asse che funziona meglio è quello tra Panzeri, play-maker, e proprio Giume, che sembra poter fare quello che vuole con il suo diretto avversario. Il Valchiavenna non sta però a guardare ed anzi ha le chance più importanti nella prima mezzora. Ma al 34' si sblocca il punteggio: Giume batte una punizione dalla sinistra e ringrazia il regalo del portiere Del Giorgio, che buca l'intervento. Al riposo il Gso è in vantaggio in maniera abbastanza meritevole.

**Giume nel male** Il Valchiavenna prova subito ad alzare il baricentro ad inizio ripresa, ma senza impensierire D'Oca. Non almeno fino al 15', quando un rigore gentilmente concesso dall'arbitro agli ospiti per un fallo di mano (involontario) di Giume regala il pareggio. Al solito i gialloblu accusano un pochino il colpo, giocando un opaco quarto d'ora in cui si fanno aggredire dagli avversari ma, per fortuna, concedendo una sola occasione sventata da D'Oca. Passata la paura, il Gso si riversa in avanti anche con il nuovo entrato Stefano Panzeri, che riesce a rendersi pericoloso. Ma il protagonista, stavolta purtroppo in negativo, è ancora Giumelli: al 33' il fantasista gialloblu ha la chance del 2-1 su rigore, ma colpisce male e manda incredibilmente out.

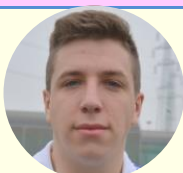


## GSO LOMAGNA 6: MIRABILE ENTRA BENE, LAINA NON HA VITA FACILE.

### IL MIGLIORE

#### R. PANZERI 6,5

Gioca una partita di grande precisione in termini di lanci lunghi per le punte ed è anche molto abile nel possesso, specie quando è pressato. (MANGANINI 5,5: Due buoni lanci ma in altre situazioni è impreciso.)



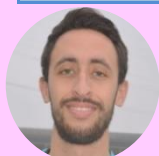
### ALL. D'AGOSTO 6

La squadra migliora, almeno sul piano del gioco, rispetto alle ultime partite. Da valutare il solito calo psico-fisico della fase centrale della ripresa, dopo il gol subito. Nel complesso, però, la vittoria sarebbe stata meritata per quanto espresso.



### D'OCA 6,5

Due soli interventi importanti nel corso del match, ma preziosissimo quello compiuto nella ripresa sul risultato di 1-1 sul diagonale di Vener. Per il resto non viene particolarmente chiamato in causa, se non in qualche uscita.



### M. CASARTELLI 5

In grande difficoltà a contenere Della Bella. Non trova il tempo giusto degli interventi, fatica anche in marcatura.



### MIRABILE 6,5

Buon lavoro, puntuale nelle chiusure ed attento a non farsi mai superare.

### GHEZZI 6

Partita non particolarmente difficile per il centrale gialloblu, che comunque non si fa mai sorprendere dagli avversari eccetto un'occasione concessa nel primo tempo per un movimento errato di tutto il reparto. Nessuna sbavatura.



### COVINO 6

Anche lui gioca una discreta gara, non sofferta e di buona attenzione specialmente sui palloni alti, sui quali è sempre molto preciso ad intervenire. Non viene comunque impegnato troppo a livello difensivo e gestisce bene.



### LUCZAK 6,5

E' molto attivo in entrambe le fasi, risultando efficace quando deve contenere l'esterno avversario ed anche molto propositivo nel supporto a Giumelli, soprattutto nella ripresa. Non commette errori quando è in possesso palla.



### BRIVIO 6

Ha tanta benzina nelle gambe e la usa molto bene nella prima frazione, quando corre da ogni parte del campo per andare a contrastare gli avversari e recuperare i palloni. Più stanco e meno nel vivo del gioco nella ripresa.



### COMI 5,5

Cerca qualche inserimento con e senza palla ma nel complesso non si rende molto pericoloso in fase offensiva. Non sbaglia molte giocate ma forse gli manca il guizzo che possa in qualche modo renderlo incisivo sulla partita.



### PEREGO 5,5

Gioca nel suo ruolo naturale ma fatica a tenere la posizione. I cross, purtroppo, non sono sempre precisi.



### S. PANZERI 6

Alterna qualche guizzo molto buono ad un paio di errori in fase di rifinitura.

### LAINATI 5,5

L'assenza di Manfrinato ed il cambio modulo non gli agevolano la vita perché deve lottare quasi sempre da solo e difficilmente gli arrivano i palloni giusti. Lontano dalla porta lavora anche bene, ma di fatto non riesce a concludere.



### GIUMELLI 6

La sua prestazione è al di sopra della media, perché crea tantissime occasioni saltando l'uomo con regolarità. Il gol lo premia, ma l'errore dal dischetto pesa tantissimo sul risultato. Peccato, aveva fatto una gran partita.



## SECONDA CATEGORIA SONDRIO GIRONE X: RISULTATI, CLASSIFICA E PROSSIMO TURNO (23/04)

Albosaggia Ponchiera-Bellagina	0 - 3
Chiavennese-Alto Lario Calcio	1 - 1
Dubino-Foppenico	0 - 0
<b>Gso Lomagna</b> -Valchiavenna	1 - 1
Maresso-Pontese	0 - 1
Piantedo-Berbenno	1 - 5
Polisportiva Villa-Ardenno Buglio	5 - 2
Talamonese-Cortenova	3 - 2

Berbenno (-4 pen.)	62	28
Chiavennese	57	27
Talamonese	51	28
Dubino	50	28
Foppenico	42	27
Bellagina	40	28
Pontese	40	28
Alto Lario	39	28
Cortenova	39	28
<b>Gso Lomagna</b>	37	28
Albosaggia Ponchiera	33	28
Valchiavenna	33	28
Maresso	29	28
Ardenno Buglio	20	28
Polisportiva Villa	18	28
Piantedo	13	28

Alto Lario-Pol. Villa (1-0), Ardenno-Maresso (3-4), Bellagina-Piantedo (2-2), Berbenno-Chiavennese (0-1), Cortenova-Dubino (1-1), Foppenico-**Gso Lomagna** (0-0), Talamonese-Pontese (2-1), Valchiavenna-Albosaggia (0-2).

### PEREGO: "ARBITRI? SI', MA NON SIANO UN ALIBI"

Ecco le parole di Davide Perego a commento della sfida pareggiata 1-1 contro il Valchiavenna: "La squadra ha fatto meglio rispetto alle ultime partite, abbiamo lottato di più e ci abbiamo messo più voglia. Abbiamo però faticato ancora nel costruire le occasioni in avanti ed anche nell'esprimerci al top delle nostre possibilità." Perego si è poi espresso sugli arbitri, che hanno forse condizionato la stagione dei gialloblu con tante decisioni sfavorevoli come i 13 rigori contro: "E' naturale che se prendi mediamente un rigore contro ogni due partite ciò influenza sia il campionato che i singoli match, perché se il rigore è inesistente non fa altro che innervosire la squadra. Però questa non deve essere una scusante, le nostre lacune sono altre."



## GIUMELLI PROTAGONISTA

La prima immagine della sfida tra Gso Lomagna e Valchiavenna raffigura i titolari gialloblu: da sinistra D'Oca, Brivio, Covino, Comi, Ghezzi, Casartelli, Riccardo Panzeri, Lainati, Luczak e Perego. All'appello manca Giumelli, capitano vista l'assenza di Manfrinato e protagonista invece di gran parte delle foto successive. Ripartiamo infatti proprio da Giume nella seconda foto, che immortalata il vantaggio gialloblu ottenuto con la compartecipazione del portiere Del Giorgio, che manca clamorosamente la parata. Nella terza immagine il rigore dell'1-1 ospite, intuito invano da D'Oca che nulla può fare sul potente tiro di Trussoni, mentre nella quarta foto vediamo una chance procurata da Stefano Panzeri, che ha avuto un interessante impatto sul match con un paio di affondi sulla destra non sfruttati al meglio dai compagni.

Passiamo invece a destra ancora ad Alessandro Giumelli ed al momento decisivo della partita, il 33' della ripresa: Giume si "procura" il rigore grazie ad un suo tiro sul quale il n°5 Fallini (che nel finale verrà espulso) interviene con il braccio (prima foto); poi, però, chiude troppo la conclusione dal dischetto mandando a lato (seconda immagine). Per le foto presenti nel giornale si ringrazia Domenico Reitano.



09.04.2017 15:25



09.04.2017 16:00



09.04.2017 16:41



09.04.2017 16:58



09.04.2017 16:58



09.04.2017 16:59



# ALLA RICERCA DEL GOL PER IL GSO UNO SCIALBO 0-0

Gialloblu bloccati dalla Nuova Brianza.  
Panzeri sbatte sul portiere nel finale.

## TABELLINO

NUOVA BRIANZA-GSO LOMAGNA  
0-0

GSO LOMAGNA (3-4-1-2):

Galbusera, Centonze (Mandelli 27'st), R. Brambilla, S. Ghezzi; Stetcu, A. Brambilla, Zuccalli, Calvio (Hablal 6'st); Sala; S. Panzeri, S. Perego. All. Banfi-Brivio (Rimondo).

**ARBITRO:** Savarino di Lecco 5,5: partita molto tranquilla e corretta, ci pensa lui a "rovinarla" con comportamenti da protagonista. Il rosso a Sala è certamente eccessivo e frutto del suo solito atteggiamento un po' troppo scenografico. Anche le altre due ammonizioni, per proteste, lasciano pensare a questo.

**NOTE:** Ammonito Sala per c.n.r. Espulso Sala al 21'st per c.n.r..

## LA CRONACA

### PRIMO TEMPO

8' cross di Panzeri per Perego che controlla e tenta la girata, respinta.

21' occasione per il n°9 locale dopo un rimpallo, diagonale preda di Galbusera  
26' Galbusera perde il pallone in uscita ma recupera prima dell'arrivo del n°11.

30' tiro dal limite del n°11, Galbusera si distende ed allunga in corner.

35' doppia chance per il Gso: prima tiro di Sala ribattuto da un difensore, poi Calvio sfiora il palo in diagonale.

38' ripartenza del Gso, Panzeri mette al centro per Stetcu che impatta male.

### SECONDO TEMPO

18' sponda di Perego per Sala che colpisce con il destro ma manda fuori.

24' spunto di Hablal dalla sinistra, cross basso per Panzeri e tiro centrale.

29' corner di Perego e destro al volo di Panzeri, parata miracolosa del portiere  
31' conclusione dalla distanza del n°7 locale, presa facile per Galbusera.

41' Mandelli verticalizza per Panzeri, bel sinistro e gran risposta del portiere.

44' occasione per il n°7 locale che si gira in area ma colpisce debolmente.

## GARBAGNATE MONASTERO (LC)

La juniores non decolla. Con la Nuova Brianza un'altra prova scialba del Gso genera il primo 0-0 della stagione, segnale che la squadra fatica, come accaduto spesso nel girone di ritorno, in fase offensiva. Quello che sorprende, piuttosto, è il fatto che il Gso si sia svegliato soprattutto con l'inferiorità numerica dovuta all'espulsione di Sala. Un provvedimento che peserà sul futuro dei gialloblu, che in questo momento non hanno Falconi a disposizione e che, appunto, non riescono a trovare con facilità la via del gol. La classifica è ormai abbastanza statica, ma c'è un finale di stagione da onorare e, alle porte, il solito torneo casalingo.

## LE PAGELLE: GSO LOMAGNA 5,5 PEREGO NON E' EFFICACE DAVANTI

**GALBUSERA 6:** Partita senza grossi impegni per il portiere gialloblu, che deve solo badare all'ordinaria amministrazione nelle uscite e ad un paio di parate non difficili.

**CENTONZE 5,5:** Difensivamente non è particolarmente impegnato, potrebbe però gestire meglio alcune respinte e disimpegni nei quali non riesce ad essere preciso.

**(MANDELLI 6,5:** In pochi minuti un potenziale assist e buone percussioni col pallone).

**R. BRAMBILLA 6,5 (il migliore):** In attesa del rientro di Casartelli il Gso può dire di aver trovato in casa un nuovo centrale affidabile e sicuro. Mai una sbavatura per lui.

**S. GHEZZI 6:** Attento e sul pezzo quando deve coprire le avanzate avversarie, nella fase di ricostruzione della manovra cerca di non rischiare e, piuttosto, ricorre al lancio.

**STETCU 5,5:** Instancabile nella corsa sulla fascia, sia in attacco che in contenimento. Gli manca però un po' di incisività a livello offensivo, non trova un guizzo degno di nota.

**A. BRAMBILLA 5,5:** Alti e bassi, perché in alcuni casi estrae giocate interessanti in mezzo al campo, mentre altre volte si addormenta un po'. Nel complesso incostante.

**ZUCCALLI 6:** Nella linea mediana è l'unico dotato di geometrie e perde raramente il pallone. Deve ancora migliorare sul piano della continuità nel corso del match.

**CALVIO 5:** Ha una buona chance nel primo tempo ma apre troppo il diagonale e non trova la porta. Poco servito ma anche poco propositivo nella manovra della squadra.

**(HABLAL 5,5:** Solo un'azione pericolosa nella ripresa, per il resto non è molto preciso).

**SALA 4,5:** Partita non indimenticabile sul piano tecnico. In più aggiunge un'espulsione di certo severa ma comunque ingenua per le reiterate proteste che provocano Savarino

**S. PANZERI 6:** Dividiamo il suo match in due parti: bene a livello di pericolosità offensiva (meriterebbe il gol), meno in alcuni movimenti e negli appoggi ai compagni.

**S. PEREGO 5:** A parte una buona girata ad inizio match ed una sponda per Sala nella ripresa non si vede molto. Corre tanto ma non riesce ad essere efficace in avanti.

**ALL. BANFI-BRIVIO 5,5:** L'assenza di Falconi pesa come un macigno e l'espulsione di Sala non aiuta. Il risultato non può lasciarli contenti, serve reagire per fine stagione.

Zuccalli dal 1' Mister Banfi e Brivio devono fare i conti con le assenze di Togni e Falconi, squalificati, ma non cambiano il loro 3-4-1-2. In difesa scala Ricky Brambilla mentre a centrocampo c'è l'allievo Zuccalli dal 1' con la nuova coppia Panzeri-Perego in attacco.

**Panzeri vs portiere** La Nuova Brianza ha due peculiarità: è la squadra col peggior rendimento casalingo ed il peggior attacco del campionato. Ma il Gso non sta meglio, soprattutto per l'assenza offensiva di Falconi. I gialloblu tengono maggiormente il possesso nel primo tempo, creando un paio di grosse opportunità con Perego e Calvio, senza fortuna. Quello che sembra mancare, piuttosto, è un pizzico di cattiveria nelle giocate. Nella ripresa la partita prosegue senza guizzi fino al 21', quando Sala viene espulso per i soliti eccessi isterici dell'arbitro Savarino di Lecco. Da lì in poi il Gso si scuote ed inizia una vera e propria sfida tra Panzeri ed il portiere avversario, che gli nega la gioia del gol con due interventi strepitosi. Ai punti, va detto, il Gso avrebbe meritato.



# LE CHANCE GIALLOBLU

La prima immagine della sfida tra Nuova Brianza e Gso Lomagna raffigura gli 11 titolari schierati dai mister Banfi e Brivio: sopra, da sinistra, Alessandro Brambilla, Calvio, Riccardo Brambilla, Ghezzi, Stetcu e Panzeri; sotto, da sinistra, Zuccalli, Perego, Centonze, Sala e Galbusera. La prima chance del match capita invece sui piedi di Perego, che prova una girata in area ma trova la risposta del portiere (seconda foto). Nella terza immagine Calvio calcia in diagonale ma senza fortuna.

Nella prima foto a sinistra troviamo un'uscita di pugni di Galbusera, che respinge il pallone sugli sviluppi di un corner, mentre a destra Stetcu cerca un difficile gesto atletico per colpire il pallone ma non riesce ad indirizzare verso la porta. Chiudiamo la rassegna delle tante chance gialloblu con la sfida finale tra Panzeri ed il portiere avversario: a sinistra bel tiro al volo sugli sviluppi di un corner, mentre a destra sinistro di prima intenzione, in entrambi i casi parati.



## JUNIORES PROVINCIALI LECCO GIRONE B: RISULTATI, CLASSIFICA E RECUPERO 16° TURNO (15/04)

Ars Rovagnate-Missaglia Sportiva	3 - 0
Audace Osnago-Molteno Calcio	1 - 0
Brivio-Robbiate Calcio	7 - 0
Nuova Brianza-Gso Lomagna	0 - 0
Oratorio Cassago-Aurora Calcio	2 - 1
Osgb Merate-Veduggio	6 - 0
Pagnano-Gso San Giorgio	2 - 2
Sirtorese-Barzanò	0 - 1

Sirtorese	57	27
Ars Rovagnate	54	27
Missaglia Sportiva	50	27
Aurora Calcio	49	27
Osgb Merate	48	27
Barzanò	43	27
Molteno Calcio	43	27
<b>Gso Lomagna</b>	<b>40</b>	<b>27</b>
Audace Osnago	38	27
Gso San Giorgio	34	27
Pagnano	33	27
Brivio	33	27
Veduggio Calcio	28	27
Nuova Brianza	21	27
Oratorio Cassago	16	27
Robbiate Calcio	9	27

A. Osnago-Veduggio (2-0), Aurora-Missaglia (1-1), Barzanò-Merate (4-2), **Gso Lomagna**-Pagnano (3-1), Gso San Giorgio-Ars Rovagnate (1-3), Molteno-Sirtorese (1-1), Nuova Brianza-Brivio (1-1), Robbiate-Or. Cassago (0-3).

## VITTORIA ESORDIENTI PERDONO LE ALTRE

Sono gli esordienti a 11 classi 2004-2005 l'unica squadra gialloblu a regalare una gioia al Gso nell'ultimo weekend. I giovani lomagnesi battono 3-2 in casa il Valmadrera ottenendo il secondo successo nel girone di ritorno dopo il pari della scorsa settimana (3-3 ai tempi) contro la Rovinata. Notizie negative da tutte le altre squadre gialloblu: gli allievi vengono battuti 1-2 a domicilio dal Civate e chiudono così il loro campionato primaverile al penultimo posto, mentre i giovanissimi cedono 2-0 al Civate stesso finendo noni. Ko anche i pulcini a 7 10 anni, sconfitti 3-0 dal Montemarenzo.

Chiudiamo con la pallavolo, che perde 3-1 il derby contro il Carnate ma che rimane al momento a +3 dal Missaglia (zona playoff).